

## ΟΙ ΠΛΑΤΕΙΕΣ ΤΟΥ ΣΟΥΦΛΙΟΥ

Μεγά στην αμάθεια που ζούσαν οι πρόγονοί μας Σουφλιώτες, καμιά προοπτική δεν υπήρχε για τη δημιουργία πλατειών κατά την ανάπτυξη της πόλης. Παρ'όλα αυτά μετά το κτίσιμο των σπιτιών, ύστερα από πρόχειρη πολεοδομική διάταξη των ιδιοκτητών με τους μαστόρους-κτίστες, διαμορφώθηκαν οι παρακάτω πλατείες οι οποίες παραμένουν και μέχρι σήμερα:

1. Πλατεία Αγοράς ή Ηρώων. Επί τουρκοκρατίας με έρανο των τότε επαγγελματιών κατασκευάστηκε συντριβάνι όπου μέσα υπήρχαν χρυσόψαρα και δίπλα υπήρχε ένας πλάτανος. Σήμερα στην πλατεία Αγοράς προστέθηκε και ο χώρος που βρίσκεται μπροστά από το οίκημα του Υποκ/τος της Εθνικής Τράπεζας και αποτελεί ένα ενιαίο σύνολο. Σ αυτή την πλατεία και στην Ανατολική της πλευρά βρίσκεται η "Πνύκα". Είναι στη διασταύρωση του κεντρικού δρόμου της πόλης και του άλλου μεγάλου δρόμου που αρχίζει από τη σιδηροδρομική γραμμή, διασχίζει την πόλη και τελειώνει στην εκκλησία του Προφήτη Ηλία. Κτίστηκε στο χώρο αυτό το 1931 όταν δήμαρχος της πόλης ήταν ο Νεόφυτος Παπαναστασίου και από τότε είναι το δημόσιο βήμα της μικρής πόλης, από το οποίο όποιος θέλει μπορεί να μιλήσει. Στο ισόγειο του κτίσματος ήταν κάποτε από τα πρώτα χρόνια και μέχρι τα χρόνια που τελείωσε ο μεγάλος πόλεμος δυο μικρά μαγαζιά. Το χασάπικο του Παπατσαρούχα και το ωρολογάδικο του Τόλιου Χριστοδούλου. Ύστερα και μέχρι τώρα τα μαγαζιά έχουν αλλάξει αφεντικά και η πνύκα μορφή. Από τη βορεινή πλευρά των μαγαζιών μια στενή σιδερένια σκάλα οδηγεί στην Πνύκα που είναι ένα ευρύχωρο μπαλκόνι. Στο κάγκελο της δυτικής πλευράς υπήρχε ένας δίσκος όπου ήταν χαραγμένη η ημερομηνία λειτουργίας της 1931. Σε μια μικρότερη σιδερένια πλάκα ήταν χαραγμένη η φράση "Τις αγορεύειν βούλεται". Η Πνύκα γνώρισε μεγάλες δόξες στα πρώτα χρόνια της μέχρι το 1936 με τις μεγάλες και φανατικές αναμετρήσεις και συγκεντρώσεις των τότε δύο μεγάλων κομμάτων. Σήμερα σε περιόδους εκλογών, δημοτικών ή βουλευτικών οι αρχηγοί όλων των παρατάξεων και κομμάτων μιλούν στους κατοίκους και εκθέτουν τα προγράμματά τους.

2. Πλατεία Γελαδαράς ή Νάνου. Ονομάστηκε έτσι διότι εκεί μαζεύονταν τα γελάδια της πόλης απ' όπου τα παρελάμβανε ο γελαδάρης για να τα πάει στον κάμπο για βοσκή. Τώρα ονομάζεται "Πλατεία Νάνου" προς τιμήν του δολοφονηθέντος στο σημείο αυτό κατά την Γερμανική κατοχή, εξαίρετου πατριώτη Δημάρχου Σουφλίου Πασχάλη Νάνου.

Οι γέροι διηγούνται ότι προτού γίνει η σιδηροδρομική γραμμή, ο Έβρος ποταμός έφτανε ως την άκρη της γελαδαριάς όπου οι φαράδες έδεσαν τις φελούκες τους δηλ. τις βάρκες τους. Βέβαια στα χρόνια εκείνα στην περιοχή αυτή δεν υπήρχε κανένα σπίτι. Όταν απελευθερώθηκε το Σουφλί από τον Τουρκικό ζυγό είχε το όνομα της Ελευθερίας. Στα χρόνια του μεσοπολέμου ήταν λιθόστρωτη από μικρές και μεγάλες πέτρες. Από τη μέση της από Φθινόπωρο μέχρι την άνοιξη περνούσε ρυάκι με νερό το οποίο κατά τους μήνες του χειμώνα κι όταν έλιωναν τα χιόνια ήταν μεγάλο φαρδύ και ορμητικό. Τότε σε δυο πέτρες που ήταν στην άκρη του ρυακιού και μια μεγάλη πέτρινη πλάκα που ήταν στη μέση του, στήριζαν δυο μεγάλες τάλπες που ήταν σαν γεφύρι και περνούσαν οι άνθρωποι και τα παιδιά του Α' Δημοτικού Σχολείου. Όταν το νερό πάγωνε οι μικροί μαθητές γλιστρούσαν πάνω του.

3. Πλατεία Μεσοχωρίου. Κατά την εποχή 1850-1870 ήταν το κεντρικότερο σημείο του Σουφλίου με διάφορα καταστήματα γύρω κυρίως κρεπωλεία.

Παλαιότερα υπήρχε βρύση με εντοιχισμένη μαρμάρινη επιγραφή στο όνομα ενός Έλληνα και χρονολογία 1720 με στοιχεία βυζαντινής γραφής.

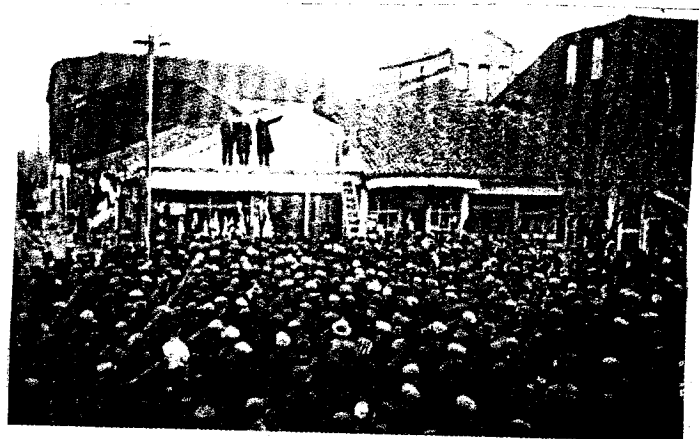
4. Πλατεία Σαρμπνάρ /δασωμένο πηγάδι/ Κατά το 1850 εδώ υπήρχε ένα πολύ ρηχό πηγάδι απ' όπου αναβρούσε καθαρό κρυστάλινο νερό με το οποίο υδρεύονταν όλος ο επάνω μαχαλάς της "Καρκατσελιάς". Στο πηγάδι που βρίσκονταν μέσα σε πυκνόφυλλους θάμνους κατέβαινε κανείς από μια πατέκα /μονοπάτι/ και 2-3 σκαλιά. Η όλη περιοχή ήταν μια ρεματιά και όταν παρουσιάστηκε η ανάγκη να κτιστεί Σχολείο το 1870, με προσωπική εργασία των κατοίκων η ρεματιά καλύφτηκε, ισοπεδώθηκε και κτίστηκε το παράρτημα της Αστικής Σχολής και μικρό τμήμα χρησιμοποιούνταν ως πλατεία όπου κατά τις γιορτές χόρευαν οι νέοι και οι νέες.  
Η πλατεία σήμερα λέτεται "Νίκης" διότι νικήθηκαν από τις Εθνικές δυνάμεις και τα ΜΑΥ οι συμμορίτες. Κάθε χρόνο την Κυριακή της Τυρινής γίνεται από τις 3-6 μ.μ. ο καθιερωμένος χορός όπου παρελαύνουν όλα τα καρναβάλια του Σουφλίου και χορεύουν παλιούς Σουφλιώτικους χορούς.
5. Πλατεία Β': Σχολείου ή Κούτσουρου. Ονομάστηκε έτσι γιατί εδώ υπήρχε παλαιότερα χοντρός ξηρός κορμός δένδρου. Κατά την περίοδο 1850-1870 υπήρχαν διάφορα καταστήματα με πολλά και πλούσια είδη εμπορευμάτων.
6. Πλατεία Καβάκ' /αγριολεύκη/. Πήρε το όνομά της από μια πολύ μεγάλη λεύκη όπου το καλοκαίρι κατέφευγαν τα πρόβατα και τα βόδια μετά το πότισμα από την παρακείμενη βρύση. Βρίσκεται γύρω στα 60 μ. νότια από το Β' Δημοτικό Σχολείο.
7. Πλατεία Καντάρ'. Βρίσκεται μπροστά στο σπίτι του Νίκου Τιάκα. Από δω αρχίζει ο ανηφορικός δρόμος για το Β' Δημ. Σχολείο και τον επάνω μαχαλά. Ονομάστηκε έτσι γιατί επί Τουρκοκρατίας, όπως και σήμερα, υπήρχε μια μεγάλη σιδερένια πλάστιγγα. Σαυτήν ζυγίζονταν τα γεωργικά προϊόντα, σταφύλια, δημητριακά, όσπρια, φρούτα κ.λ.π. και κρατούνταν η δεκάτη. Σήμερα ζυγίζονται συνήθως καυσόξυλα.
8. Πλατεία Νέου Ηρώου. Βρίσκεται μπροστά στο σπίτι του φαρμακοποιού Τερζούδη και πλάι στο παρκάκι με το ηρώο. Συνορεύει με την άκρη του σιδηροδρομικού σταθμού.
9. Πλατεία Μανδρούδας. Μικρή πλατεία 50 μ. βόρεια του καταργηθέντος το 1965 Δ' Δημοτικού Σχολείου.
10. Πλατεία Ζάχου. Είναι μια μικρή πλατεία που βρίσκεται στην νοτιοανατολική μεριά του Σουφλίου στην άλλοτε συνοικία ΣΕΧ. Σχηματίζεται στη συμβολή του κεντρικού δρόμου Βασ. Γεωργίου και του άλλου ανηφορικού της 14ης Μαΐου που αρχίζει απ' αυτήν και καταλήγει στο Β' Δημοτικό Σχολείο. Ανατολικά και νότια συνορεύει με τον κεντρικό δρόμο, τα σπίτια των Τσιακμάκηδων και των Γιαβαχτσιιάδων. Δυτικά με το παλιό μεγάλο σπίτι του Λεωνίδα Τιάκα, βόρεια με τα Μπρατσάδικα. Στα πρώτα χρόνια του μεσοπολέμου όπως θυμούνται οι παλιοί, στην πλατεία υπήρχε κτιστή βρύση και γυναίκες με τις στάμνες και τους τενεκέδες περίμεναν με τις ώρες να πάρουν νερό απ' Τιάκα τ' βρύσ'.  
Αργότερα η βρύση αυτή χαλάστηκε και έγινε μια νέα στην αρχή της 14ης Μαΐου στο δεξί πεζοδρόμιο. Στη θέση της παλιάς βρύσης κτίστηκε μεγάλη γεφυροπλάστιγγα του Δήμου όπου ζυγίζονταν μέχρι τα τελευταία μεταπολεμικά χρόνια φορτηγά αυτοκίνητα και αμάξια κυρίως με καυσόξυλα και κάρβουνα.

## Πλατεία αγοράς, 25<sup>ης</sup> Μαρτίου (πρώην Ηρώου)

Η πλατεία όπου σήμερα σταματούν τα λεωφορεία του ΚΤΕΛ, βρίσκεται στο κάτω μέρος της πόλης, συγκεντρώνει γύρω της διάφορα καταστήματα με πασιγνώστα προϊόντα του τόπου (μεταξωτά, αλλαντικά).

Κατ' αρχήν ονομαζόταν «πλατεία Ηρώων» από το Ηρώων που υπήρχε εκεί και το οποίο μεταφέρθηκε στην σημερινή του θέση μετά το 1945. Επί τουρκοκρατίας υπήρχε ένα σιντριβάνι και παραπλεύρως ένας πλάτανος. Το σιντριβάνι έγινε με έρανο των επαγγελματιών Σουφλίου.

Στο κάτω μέρος της πλατείας ένας μικρός εξώστης που σώζεται μέχρι σήμερα είναι η «Πνύκα», το Δημόσιο Βήμα, μίμηση της Πνύκας των Αθηνών της εποχής του Περικλή. Κατασκευάστηκε το 1930 από τον τότε Δήμαρχο, Νεόφυτο Παπαναστασίου. Στον εξώστη υπήρχε η επιγραφή «ΠΝΥΞ ΣΟΥΦΛΙΟΥ 1930 ΤΙΣ ΑΓΟΡΕΥΕΙΝ ΒΟΥΛΕΤΑΙ». Από την Πνύκα αγόρευσαν σημαντικές προσωπικότητες όπως: ο **Ελευθέριος Βενιζέλος**, ο **Νικόλαος Πλαστήρας**, ο **Γεώργιος Παπανδρέου** κ.ά.



1-1-1930. Τα εγκαίνια της Πνύκας από τον δήμαρχο κ. Νεόφυτο Παπαναστασίου