

Διασκέδαση στα χρόνια του μεσοπολέμου

Τα χρόνια του μεσοπολέμου και μέχρι την κήρυξη του Δευτέρου παγκόσμιου πολέμου ο Δημοτικός Κήπος της πόλης ήταν στο χώρο ανάμεσα στο Ζαχαροπλαστείο "Ο Παρθενών" του Τσιουμπάνογλου και της αποθήκης του Γκαργκάνα. Σαν όριά του είχε από τη δύση το πεζοδρόμιο του κεντρικού δρόμου και από την ανατολή πάλι το δρόμο που βρίσκεται δίπλα στη σιδηροδρομική γραμμή. Τόσο από τη δύση όσο και από την ανατολή και τις άλλες μεριές ήταν καγκελόφρακτος με ξύλινα κάγκελα.

Στην είσοδο του κήπου ήταν ένα ξύλινο κιόσκι με μηχανή βωβού κινηματογράφου, κι ακριβώς αντίκρυ από το κιόσκι σε απόσταση 30-40 μέτρων στην ανατολική πλευρά η οθόνη. Μέσα στο χώρο του κήπου από τη βορεινή πλευρά ήταν ένα μικρό κτίσμα που ήταν το καφενείο. Δίπλα στο καφενείο μια μεγάλη ξύλινη εξέδρα που χρησίμευε άλλοτε σαν βήμα για διαλέξεις, και άλλοτε σαν εξέδρα για συναυλίες και για θεατρική σκηνή. Στο κέντρο του χώρου μια στρόγγυλη τσιμεντένια πίστα χορού και κοντά στην πίστα ένα πηγάδι. Κάθε Άνοιξη άρχιζε η λειτουργία του κήπου και κρατούσε μέχρι τον Σεπτέμβρη. Γύρω-γύρω σ' όλες τις πλευρές, στις άκρες, υπήρχαν παρτέρια με διάφορα λουλούδια, μαργαρίτες, ρόκες, καρδαμούδια και σουρλάδες για ομορφιά και πρασινάδα.

Από τον Απρίλη και το Μάη κάθε απόγευμα λειτουργούσε σαν κέντρο αναψυχής. Από τον Ιούνιο άρχιζε και η λειτουργία του θερινού κινηματογράφου. Παρέες παρέες κάθονταν στα τραπέζια του κήπου και απολαμβάνουν την ησυχία, τη λιγιστή δροσιά και ομορφιά του τοπίου παίρνοντας το ούζο τους ή κάποιο αναψυκτικό και ακούγοντας μουσική και τραγούδια από δίσκους γραμμοφώνου.

Όσοι μπορούσαν και οι λάτρεις των θεαμάτων και του χορού και του τραγουδιού, αργά, όταν νύχτωνε, απολάμβαναν τα διάφορα περαστικά βαριετέ με διάφορα ακροβατικά νούμερα, χορευτικά, σκέτσ, και τραγούδια, περαστικά μπαλέτα, περαστικούς ταχυδακτυλουργούς και υπνωτιστές, έργα βωβού κινηματογράφου εκείνης της εποχής και τον ασπρομάλλη Μπαρμπαγιάννη με την αρμόνικιά του να τραγουδάει διάφορα τραγούδια, που σιγοτραγουδούσαν και οι θαμώνες.

Όταν πάλι γίνονταν χοροί, ο χώρος εκείνος στολιζόταν με γιρλάντες από κλαδιά πεύκων και με αμέτρητες λάμπες. Το θέαμα ήταν όμορφο και στους ήχους της μάντας τα ζευγάρια λικνίζονταν στους ρυθμούς του καλαματιανού, του ταγκό, της ρούμπας.

Πολλές φορές κάποιο αθλητικό ή φιλανθρωπικό σωματείο οργάνωνε χοροεπερίδα με τη μπάντα του Δήμου ή κάποιας περαστικής στρατιωτικής Μονάδας.

Στις εκδηλώσεις αυτές που γίνονταν όταν βράδιαζε, όλο το χώρο επάνω από τα κάγκελα και απ' όλες τις πλευρές, τον έφραζαν με φαρδιά καναβάτσα για να μη μπορούν να δουν απ' έξω οι περαστικοί και οι τζαμπατζήδες.

Κάθε απόγευμα έβγαζαν νερό από το πηγάδι και μ' ένα ποτιστήρι πότιζαν τα λουλούδια και ράντιζαν όλο το χώρο για να δημιουργηθεί δροσιά. Με σχοινί κατέβαζαν γκαζοτεμεκέδες μέσα στο νερό του πηγαδιού γεμάτους με μπουκάλια γκαζόζες και σφραγισμένα μπουκάλια ούζου και ρετσίνας για να κρυώσουν. Υπήρχαν όμως και αρκετοί που δεν μπορούσαν να απολαύσουν το θέαμα λόγω χρημάτων. Και τότε άρχιζε η επιχείρηση. Από την Ανατολική μεριά από το σιδηρόδρομο, καθώς ήταν σκοτάδι ο χώρος εκείνος γέμιζε από περιεργούς και τζαμπατζήδες που έρχονταν από όλες τις γειτονιές και όλοι προ-

σπαθοῦσαν από τρύπες που έκαναν στο καναβάτσο να δουν το θέαμα.
Οι χωροφύλακες που φύλαγαν τους εμπόδιζαν. Πότε πότε τους κυνηγούσαν
Πότε πάλι οι τολμηροί στη μεγάλη τους επιθυμία να δουν θέαμα τρα-
βούσαν το καναβάτσο κι έπεφτε και άρχιζαν να γελούν και οι μέσα και
οι έξω θεατές με το καινούργιο θέαμα.

Ο Δημοτικός κήπος ήταν μια γωνιά της μικρής μας πόλης στα χρόνια
του μεσοπολέμου, όπου περνούσαν τις ώρες τους οι άνθρωποι τα απογεύ-
ματα και τα βράδια του καλοκαιριού.



31-8-1930. Εκδρομή με γραμμόφωνο.



...Σουλτάναμ' Σουφλιουτούδαμ', Σουλ...



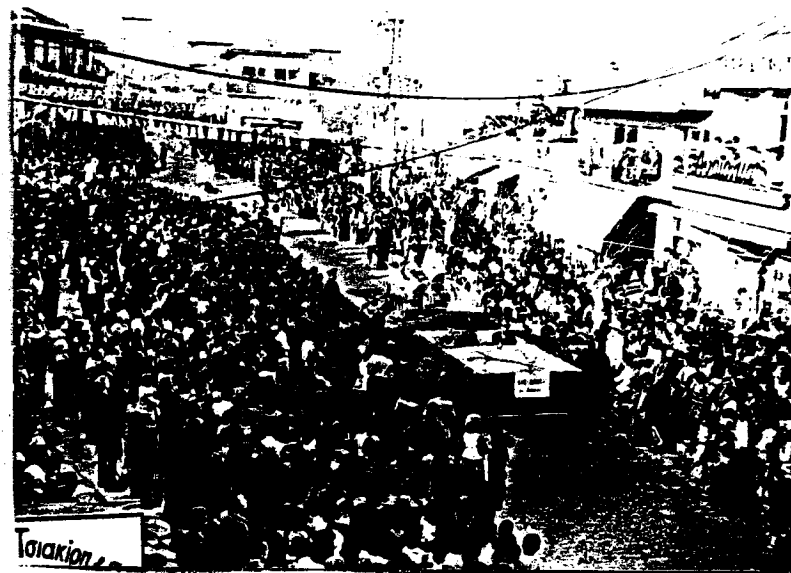
1930. Πασχαλινός χορός.



1910. Πρωτομαγιά με λατέρνα.



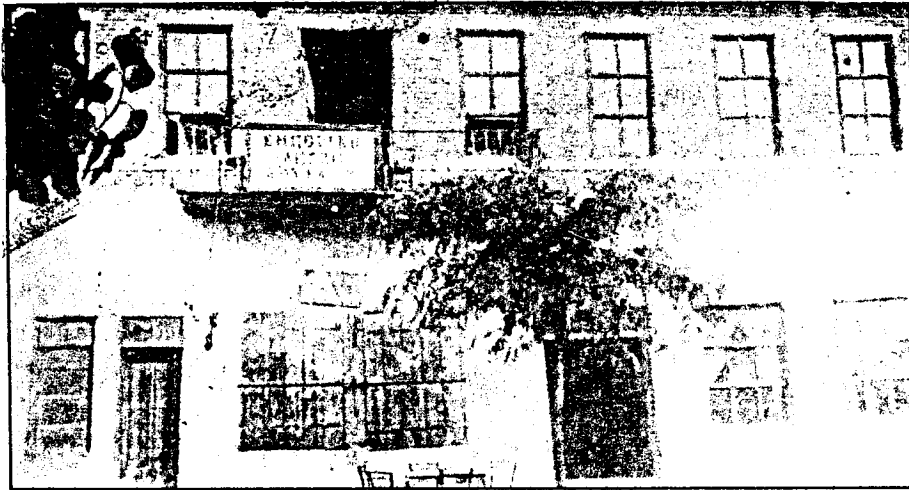
Κρασοκατάνυξη.



Καρναβάλια σύγχρονα.



Σουφλιώτες ηρεμούν μπροστά στο Καφεπαντοπωλείο.



Οι ερασιτέες του τζόγου την χαρτοπαικτική λέσχη για προφανής λόγους την βαπτίσανε εμπορική λέσχη. (κατ' άλλους και CLUB) είναι το ακοίνητο της οικογένειας Μπιζέρα επί της Βς. Γεωργίου αρ. 143



Χαρακτηριστική φάτο Σουφλιωτών μάλλον μπροστά στο Ταχυδρομείο (οίκημα Αφων Αραμπατζή)