

ΟΙ ΠΑΛΙΟΙ ΚΑΦΕΝΕΔΕΣ ΤΟΥ ΣΟΥΦΛΙΟΥ

Τα παλιά καφενεία του Σουφλίου όπως τα θυμάται ο συνταξιούχος δάσκαλος Δούκας Νικόλαος ήταν τα παρακάτω:

1. Το εξοχικό Καφενείο του Θανάση Καραγιώργη

Βρίσκονταν στην είσοδο του Σουφλίου ακριβώς απέναντι από του Νταούλα το πηγάδι και αντίκρυ από την είσοδο των στρατώνων. Σαυτό σύχναζε πολύς κόσμος γιατί ήταν σχεδόν από τα πρώτα εξοχικά που γνώρισε το Σουφλί. Είχε γύρω γύρω ξύλινα κάγκελα και όταν γινόταν καμιά θεατρική παράσταση στα κάγκελα ήταν κρεμασμένη μια πινακίδα που έγραφε "κίνδυνος-θάνατος" για να μη πλησιάζουν οι πιτσιρικάδες που γιαυτό αγνάντευαν από τη άλλη μεριά του δρόμου ή ανεβασμένοι επάνω στις μουριές.

2. Καφενείο του Απόστολου Τσουλουβή

Το Καφενείο του Πουστόλ του Τσουλουβή ή Τζίτζβιτζή όπως αρέσκονταν να τον αποκαλεί ο προπολεμικός Σταθμάρχης του σιδηροδρομικού σταθμού Φιστούρης, βρίσκονταν απέναντι από τον αλευρόμυλο του Γκαργκάνα και στη δεξιά γωνιά κατεβαίνοντας προς τον σιδηροδρομικό σταθμό. Αυτού οι μερακλήδες έπαιζαν τη Ντόμινά τους και αυτού είχε το στέκι και ο Εισπράκτορας του Δημοτικού φόρου γαι τα εισερχόμενα στο Σουφλί φορτηγά αυτοκίνητα και για τους φέροντες καυσόξυλα από το δάσος.

3. Το Εξοχικό του Λάκη Καλέση

Το εξοχικό αυτό βρίσκονταν κοντά στο σιδηροδρομικό σταθμό και δεξιά κατεβαίνοντας. Ήταν το μοναδικό χορευτικό κέντρο του Σουφλίου. Εδώ έρχονταν οι λαλητάδες /οργανοπαίχτες/ από την Κορνοφωλιά καθώς και Σουφλιώτες. Πολλές φορές κατέφθανε και ο ακούραστος δάσκαλος Κώτσιος Βογιατζής για να παίξει σόλο βιολί και να αποσπάσει τα ενθουσιώδη χειροκροτήματα των παρευρισκομένων. Καμιά φορά μερικοί για να τους στοιχίσει η διασκέδαση κάπως φτηνότερη, έβγαζαν κρυφά κρυφά και καμιά σακούλα σπιτικούς κεφτέδες και η διασκέδαση συνεχιζόταν.

4. Το Καφεμαγειρείο του Βαγγέλ του Παπαχατζή

Στην αρχή του δρόμου προς το σταθμό και αριστερά, ακριβώς απέναντι από το εργοστάσιο του Τζίβρε, βρισκόταν το μαγειρείο και καφενείο παράλληλα του αξέχαστου Βαγγέλ, /του γνωστού ως Ήηροπ...τς/, του καλοκάγαθου και γνωστού σε όλους τους Σουφλιώτες και σε όλες τις Σουφλιώτισσες που εργάζονταν στο εργοστάσιο του Τζίβρε. Στο μαγαζί αυτό έτρεχαν στο μικρό και μεγάλο πάϊντους /διάλειμμα/ στις 10 το πρωί και στις 1 το μεσημέρι να κολατσίσουν οι εργάτριες και να πιούν και καμιά γκαζόζα.

5. Το Καφενείο του μάρμπα Κώτσιου

Λίγα μέτρα πιο κάτω και στο ισόγειο του σπιτιού του Κάλλια, βρίσκονταν το καφενείο του μάρμπα Κώτσιου, μετά το θάνατο του οποίου και λίγο παρακάτω κτίστηκε το καφενείο του Σταθμού με διαχειριστή για πολλά χρόνια τον Χαράλαμπο Μπουρουλίτη /τον αξέχαστο Μπουρλότο/. Αυτός ο Λάμπης ο Μπουρλότος είχε ένα ...χάρισμα. Συνήθιζε να στρογγυλεύει τους λογαριασμούς /πάντοτε βέβαια προς τα πάνω/. Έλεγε δηλ. το ποτό κάνει 18 δρχ. .. πες 20 κ.λ.π. Αυτό έφτασε και στο αυτί του τότε Ειρηνοδίκη Πατσουράκου που του το φύλαγε. Κάποτε λοιπόν για κάποια σκηνοθετημένη μικροπαράβαση τον κατεδίκασε σε 7 μέρες φυλάκιση. Ο Λάμπης του λέει: Μά κ. Πρόεδρε πολλές δεν είναι; Και ο Ειρηνοδίκης του απαντά: Ε πές 10. Το τι έγινε στο ακροατήριο δεν περιγράφεται. Από τότε το χούι αυτό του Λάμπη κόπηκε με το μαχαίρι.

6. Το Καφενείο του Θανάση Καραγιώργη

Προχωρώντας προς την αγορά και σε απόσταση 300 μ. από το σταθμό, δεξιά του δρόμου και δίπλα στη σιδηροδρομική γραμμή / κοντά στα παλιά 1.000 δέντρα / βρίσκεται η οικογενειακή ταβέρνα / το βράδυ / και καφενείο / την ημέρα / του Θανάση Καραγιώργη του γνωστού σε όλους Νιάτσια. Τα μεζελλίκια του ήταν αξέχαστα, ξακουστά, αφού φρόντιζε για τους μερακλήδες να σερβίρει και φρέσκα μικρά γουλιανάκια που ο ίδιος φάρευε με τον τρόπο του στον Έβρο ποταμό.

7. Το Καφενείο του Βαγγέλη Λογαρά

Απέναντι στους Νιάτσια ήταν το καφενείο του Βαγγέλη Λογαρά. Οι θαμώνες του ήταν αποκλειστικά γεροντάκια. Μετά το θάνατό του έκλεισε.

8. Το Καφενείο του Κατσιβελου / Δεμερτζή /

Προχωρώντας στον ίδιο δρόμο και σε απόσταση 80-100 μ. περίπου ήταν το καφενείο του Κατσιβελου / Δεμερτζή / που είχε και λατέρνα.

9. Καφενείο ή Λέσχη Κυνηγών

Παρακάτω, 200 μ. περίπου και δεξιά, δίπλα στο σπίτι της κ. Χρυσής της μαμάς, βρίσκονταν η Λέσχη Κυνηγών. Αυτό από εντευκτήριο των κυνηγών ήταν και το καφενείο της νεολαίας με ιδιοκτήτη τον αξέχαστο Γιαβέρη / Γιάννη Κηπουρό /.

10. Το Καφενείο του Τσίγγουρα

Συνεχίζοντας στον κεντρικό δρόμο φτάνουμε στην πλατεία της αγοράς και στη στροφή για το Γυμνάσιο στη δεξιά γωνία βρίσκουμε το κεντρικώτατο καφενείο του Σουφλίου, το καφενείο του Τσίγγουρα / του αξέχαστου πάπου Γιώργη Μόκαλη /. Από έξω είχε πελώριες μουριές και επάνω από την είσοδο μια μεγάλη ταμπέλα με την επιγραφή " Η ΩΡΑΙΑ ΣΜΥΡΝΙΑ ". Σμυρνιός δεν ήταν. Φαίνεται ή ότι υπηρέτησε κάποτε στη Σμύρνη ως στρατιώτης ή και όχι απίθανο να του χτύπησε στο μάτι καμιά όμορφη Σμυρνια.

Στο καφενείο αυτό προσφέρονταν καφές στουμπισμένος στα πρώτα χρόνια σε πελώρια ξύλινα γουδιά τα οποία χρησιμοποιήθηκαν κάμποσα χρόνια και αργότερα αντικαταστάθηκαν με μύλους με χερούλι σε έπιπλο κι αυτοί αργότερα με τους γνωστούς μπρούντζινους μύλους που σε πολλά σπίτια τους φυλάγουν σήμερα οι νοικοκυρές για αντίκες μετά τη χρήση πλέον του τυποποιημένου αλεσμένου καφέ.

Οι θαμώνες του καφενείου του πάπου Γιώργη εκτός από τον νοστιμότατο καϊμακλίδικο καφέ, απολάμβαναν και τα τσουχτερά πειράγματά του, για τα οποία ήταν πρωτότυπος διότι τα συνόδευε με χειρονομίες που πολλά υπονούσαν π.χ. για τους που παράγγελλαν χαμομήλι έκανε την κατάλληλη χειρονομία πιάνοντας το σαγόνι του δηλ. μετρημένα είναι τα ψωμιά του. Δεν υπήρξε άνθρωπος στην αγορά που να μή δέχτηκε τα δηκτικά του παρατσούκλια. Σήμερα εξακολουθεί να λειτουργεί με άλλους ιδιοκτήτες και μέσα σαυτό λειτουργεί και το Σταθμαρχείο του ΚΤΕΛ Έβρου.

11. Το Καφενείο του Καραμπάτσα

Απέναντι και λίγο λοξά και αριστερά εκεί που βρισκόταν το κατάστημα σιδηρικών του Σταμάτη Μέρμηγκα, υπήρχε κάποτε και το καφενείο του Καραμπάτσα.

12. Το Καφενείο του Κισεμπακάλη

Λίγο παρακάτω στην ίδια σειρά ήταν και είναι το καφενείο του Κισεμπακάλη, το στέκι των δημοσίων υπαλλήλων και συνταξιούχων.

13. Το Καφενείο του Τσιαμίτα

Προχωρούμε και πάλι 50 μέτρα και δεξιά στη στροφή για τη λαυάρα βρίσκεται το καφενείο του Τσιαμίτα με το ξενοδοχείο του στον επάνω όροφο. Αυτού εύρισκε και τους κατάλληλους μάρτυρες για τη σύνταξη των συμβολαίων του ο συμβολαιογράφος Αντώνης Πάστρας. Σήμερα εκσυγχρονίστηκε τόσο το καφενείο όσο και το ξενοδοχείο με διαχειριστή το γιο του Θανάση Καλέση.

14. Το Καφενείο του Σαπουντζή

Δίπλα στο καφενείο-ξενοδοχείο του Τσιαμίτα υπήρχε το χάνι-ξενοδοχείο καφενείο του Σαπουντζή με μια περίεργη πράγματι πινακίδα που είχε κρεμασμένη απ'έξω : Γάϊδαρος 5 δραχμές. άνθρωπος 3 δραχμές. Και τούτο γιατί ο γάϊδαρος ήταν πιο πολυέξοδος, έτρωγε και το χορτάρι του, ενώ ο άνθρωπος κοιμόταν με όλους τους άλλους μαζί κάτω στην ψάθα, στο πάτωμα.

15. Το καφενείο του Γέρο-Τσιλίκα

Απέναντι από το παλιό Δημαρχιακό κατάστημα βρισκόταν το καφενείο του αλησμόνητου, πάντα κεφάτου και είρωνα Γέρο Τσιλίκα. Σαυτό το καφενείο γίνονταν οι περισσότερες δημοπρασίες.

16. Το καφενείο-Χάνι του Μπρίκα

Δίπλα στον παιδικό σταθμό ήταν το Χάνι του Μπρίκα όπου περνούσαν τα βράδια τους οι πελάτες από τα γύρω χωριά που έρχονταν για δουλειές με τα αμάξια τους.

17. Το Καφενείο του Λάκη

Τελειώνοντας τον κεντρικό δρόμο του Σουφλίου προς Διδυμότειχο με όλους τους καφενέδες, καταλήγουμε στο μικρό καφενεδάκι που η ταμπέλα του είχε την επιγραφή : " Βράσε ρύζι". Ιδιοκτήτης του ο Λάκης Αποστολίδης. Το καφενείο αυτό εξυπηρετούσε όλα τα απέναντι Δημόσια Καταστήματα /ταμείο, Οικον. Εφορεία, Δασαρχείο, Αγρονομείο, Ειρηνοδικείο/.

18. Το Καφενείο- Κέντρο του Νέου Κόσμου

Εκατό μέτρα πριν φτάσουμε στην πλατειούλα που σχηματίζεται από την διασταύρωση των δρόμων Λέκκα-Κακοςουλίου-14ης Μαΐου, στο αριστερό μέρος, είχαμε το κοσμοπολίτικο για τότε Κέντρο του Νέου Κόσμου με ιδιοκτήτες τους αδελφούς Γλύστρα/Μπουζιούνα/. Το κέντρο αυτό ήταν και χορευτικό με μόνιμους οργανοπαίχτες και ήταν πάντοτε σημαιοστολισμένο. Στα δεξιά του μπαίνοντας είχε και μόνιμη θεατρική σκηνή.

19. Το Καφενείο του Καφαλίδη

Στην αναφερθείσα παραπάνω τριγωνική πλατειούλα υπήρχαν τρία Καφενεία. Το πρώτο καφενείο του Καφαλίδη το διαχειρίζονταν ο Γιώργης Παπαμιχαήλ. Είχε μέσα και σε όλο το μήκος των πλευρών του μόνιμους κτιστούς πάγκους /πέκιες/. Αυτού κάθονταν οι παπούδες και πατεράδες μας όταν δεν έπαιζαν σκαμπίλι στα γύρω τραπέζια. Το σκαμπίλι και η ντόμινα ήταν τα πιο συνιθισμένα παιγνίδια εκείνης της εποχής. Στις ατέλειωτες συζητήσεις που κρατούσαν ως αρχά τη νύχτα επενέβαινε ο πάπος Γιώργης που τους καλούσε να φύγουν για να πάει και αυτός να κοιμηθεί. Βαριεστημένοι οι θαμώνες έβγαιναν από το καφενείο και αντί να πάνε σπίτια τους συνέχιζαν τις κουβέντες στις πλάκες του πεζοδρομίου. Το καφενείο αυτό ήταν το Πανεπιστήμιο της Ντόμινας που πρύτερη είχε τον αξέχαστο πάπο Γιώργη τον Καφαλίδη που καθόταν στον επάνω όροφο που κατέβαινε πάντοτε με τις παντόφλες του. Ήταν απόλαυση να τον βλέπεις να γράφει με το ντιμπισιόρ τα κιντίκια.

20. Το Καφενείο του Βασιλιά

Ήταν ακριβώς απέναντι από το καφενείο του Καφαλίδη, εκεί που βρίσκεται σήμερα το σπίτι του Μπαμπάρα. Ήταν γωνιακό, εξείχε από το οδόστρωμα ένα μέτρο σχεδόν. Είχε αυλή με ξύλινα κάγκελα γύρω γύρω και στη μέση μια μεγάλη ακακία. Ιδιοκτήτης ήταν ο Μαλουσάρης με σύζυγο τη Λεμονιά /Μαντάρα/ γνωστή με τον περίφημο σε όλη την περιοχή πούρστιο /τράγο/ στην αυλή της.

21. Το Καφενείο του Γκαφέγκου

Ήταν απέναντι από το προηγούμενο και στο δεξιό μέρος της αρχής της οδού Λέκκα. Καφετζής ήταν ο Γκαφέγκος / Γιάννης Αλεξίου/. Τύπος καλοκάγαθος και λίγο κεκός. Αυτού σύχναζε η νεολαία του μαχαλά ΣΕΧ.

Ο καημένος ο άνθρωπος έπαιφτε πολλές φορές θύμα της ζωηράδας της νεολαίας, και άλλοτε του βούλωναν το μπουρί της σόμπας που έβγαине από το χαμηλό παράθυρο και άλλοτε ~~ε~~ άλλοτε άρπαζαν καμιά τραγιάσκα και την πετούσαν από τραπέζι σε τραπέζι με κατάληξη τον μπουφέ με τις ανάλογες συνέπειες. Τότε δεν βαστούσε ο καημένος ο Γκαφέγκος και με τη δυνατή φωνή του και την ελαττωματική προφορά του απειλούσε ότι την άλλη φορά αν συνέβαινε το ίδιο θα χώσει το καπέλο που θα έφτανε στο μπουφέ μέσα στο τξάκι. Αποτέλεσμα το κάψιμο του καπέλου του ίδιου του Γκαφέγκου που επίτηδες οι μάγκες του το πετούσαν χωρίς ο ίδιος να το αντιληφθεί. Φωνιές ατελείωτες και όταν καταλάβαινε το τι είχε κάνει τραβούσε τα μαλλιά του. Φυσικά οι νεολαίοι την άλλη μέρα του έφερναν καινούργιο καπέλο από κοινού αγορασμένο. Ή πλάκα όμως πλάκα.

22. Το Καφενείο του Μπαρδάκα

Συνεχίζοντας προς το τέρμα της οδού 14ης Μαΐου σταματούμε στην πλατειούλα που βρίσκεται μπροστά στο Κούτσορο το Σχολειό /το Β./ Σαυτήν την πλατειούλα συναντώνται 4 δρόμοι και υπήρχαν 3 καφενεία. Του Γιάννη Μπαρδάκα εκεί όπου βρισκόταν παλαιότερα ο φούρνος του Παπατσαρούχα Δημήτρη.

23. Το Καφενείο του Άνεμου

Απέναντι σ'αυτό ήταν στα πιο παλιά χρόνια το καφενείο του Χαράλαμπου Άνεμου /Ανεμούδη/.

24. Το Καφενείο του Τσαούς

Απέναντι από το καφενείο του Άνεμου ήταν ακόμη ένα του Μουτιό Τσαούς /Δημήτρη Κυρανούδη/ που ήταν πεθερός του ράφτη Θανάση Πιρπιρή.

25. Το Καφενείο των Αδελφών Χατζηλία

Στην οδό Νίκης που καταλήγει στον Αη-Λία πριν κάνουμε 50 μ. και δεξιά μας εκεί που είναι σήμερα το σπίτι και το παντοπωλείο του γιού του Γιάννη Κουρούδη του καφεκόπτη, υπήρχε το καφενείο και ξενοδοχείο των Αδελφών Χατζηλία όπου εύρισκαν εκτός των άλλων καταφύγιο οι περιοδεύοντες θίασοι /τα μπουλούκια/.

26. Το Καφενείο του Γέρο Μόκαλη

Ακόμη παραπέρα κάπου 100 μ. και δεξιά πάλι ήταν το καφενείο του Γέρο Μόκαλη του πατέρα του παλιού Δημάρχου της πόλης και Οδοντιάτρου. Αυτό εξυπηρετούσε αποκλειστικά τους γύρω καταστηματάρχες και γιαυτό έκλεινε νωρίς μια και το σπίτι του ήταν σχετικά μακριά/στου Γκουβέντα τη βρύση/.

27. Το Καφενείο του Τσίτσιου

Εκατό μ. πιο πέρα και αριστερά ήταν το καφενείο του Τσίτσιου φημισμένο για τον ωραίο καϊμακλήδικο Κωνσταντινοπολίτικο καφέ του.

28. Το Καφενείο του Γέρο Γκότσικα

Πιο παραπέρα και στη συμβολή των οδών Λέκκα και Νίκησ υπήρχαν δυο καφενεία. Του γέρο Γκότσικα αριστερά και

29. Το Καφενείο του Γέρο Παπάζογλου

Στη μέση ακριβώς με ωραία θέα προς το κέντρο της αγοράς. Στη μέση της μικρής αυλής είχε και πηγάδι.

30. Το Καφενείο του Πασχάλη Τσιακίρη

Συνεχίζοντας την ανηφοριά της οδού Νίκης και σε απόσταση 100 μ. συναντούμε την πλατεία της Γελαδαριάς που πήρε το όνομά της από την εκεί συγκέντρωση παλαιότερα των γελαδιών. Εδώ υπήρχαν άλλα δύο καφενεία. Του Πασχάλη Τσιακίρη δεξιά/δεν υπάρχει τώρα πιά/ και

31. Το Καφενείο του Μπουντζιούκα

Βρίσκονταν στην αρχή της οδού Ανδριανουπόλεως στο ισόγειο του δίπατου και πέτρινου σπιτιού του γέρο Μπουντζιούκα και ήταν το στέκι της νεολαίας του μαχαλά της Γελαδαριάς /Αποστόλ μαχαλάς/. Στα παλιά χρόνια λειτουργούσε μέσα και παραγκιόζης αλλά και κινηματογράφος με γεννήτρια, διότι τότε δεν υπήρχε ακόμη το εργοστάσιο ηλεκτροφωτισμού των Δρούγα-Πετρίδη. Αυτό έγινε το 1928. Τα βράδια η πλατεία ήταν φωταγωγημένη.

32. Το Καφενείο του Τζούφα

Ανηφορίζοντας φτάνουμε στο Μεσοχώρι όπου μέχρι την αρχή του Β' Παγκόσμιου Πολέμου υπήρχαν δύο καφενεία. Ένα του Πουλιών Τζούφα και

33. Το Καφενείο του Γκράφου

Ήταν δίπλα στο μπακάλικο του Γιάννη Μέρμηγκα. Αυτού είχε το στέκι του ο ιερέας Παπασαλιάγκας /Ζαπαρτίδης/ που καθόταν ακριβώς δίπλα. Δεγόταν του Γκράφου /Σταμάτη Ναλμπάντη/. Παλαιότερα το είχαν οι Παναγιώτης Γκαντάτσιος και ο Νακαβάγιας. Εδώ συγκεντρώνονταν από τις 4 το πρωί για τσάϊ και καφέ οι αμαξάδες που πηγαίνανε για ξύλα στο δάσος.

34. Το Καφενείο του Μουσίκα

Πιο πάνω και στον ίδιο δρόμο της Νίκης και ακριβώς στη συμβολή των οδών Αγίου Αθανασίου και Νίκης υπήρχαν δύο καφενεία. Το ένα ήταν του Μουσίκα με το μπακάλικό του δίπλα και αντίκρου του

35. Το Καφενείο του Στάθιου

Αυτό βρισκόταν στο ισόγειο του διόροφου σπιτιού του δάσκαλου Στάθιου /Ευσταθίου/ απέναντι από το σπίτι του Παπαντώνη.

36. Το Καφενείο του Χίτου

Στο δρόμο της Αναπαύσεως που ξεκινά από τον Άγιο Γεώργιο και μετά τη πλακά 100 μ. πριν να φτάσουμε στα νεκροταφεία της πόλης υπήρχε δεξιά το καφενείο του Χίτου.

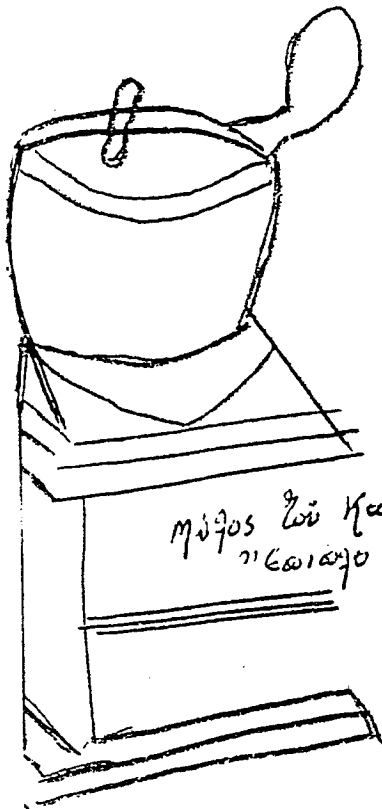
37. Το Καφενείο του Παλαβούζη

Αριστερά και στην αρχή της Παλαιόστρατας υπήρχε το καφενείο του Παλαβούζη που είχε σε όλο του το παζοδρόμιο μεγάλες μουριές.

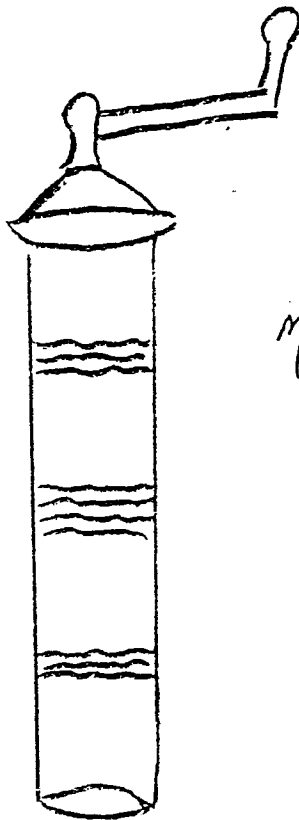
38. Το Καφενείο του Μόκαλη

Στο τέλος της οδού Αναπαύσεως και στη συμβολή αυτής με την οδό Ανδριανουπόλεως στη δεξιά ακριβώς γωνία υπήρχε το καφενείο του Μόκαλη, αδελφού του πάπου Γιώργη του Τσίγκουρα. Τώρα έγινε κατοικία.

200



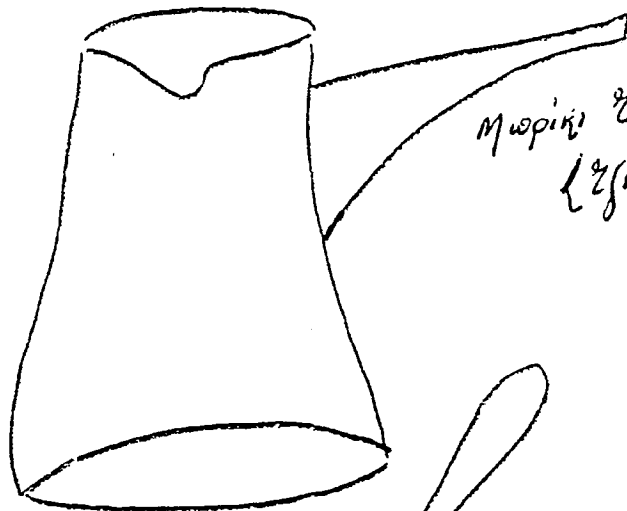
Μύθος τού καφέ
"εωιαγο"



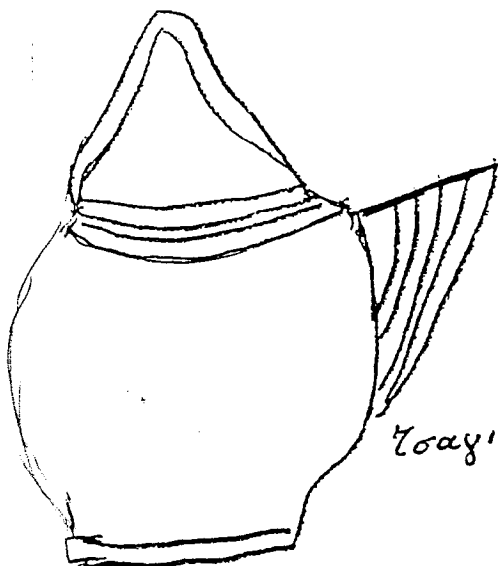
Μύθος τού καφέ
μωούτζιγος



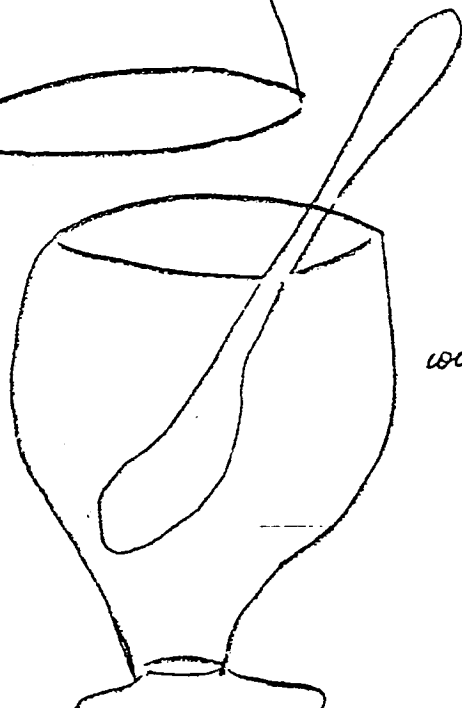
Καφέτζακι
τού καφέ



Μωρική τού καφέ
{Ζιζιζβές}

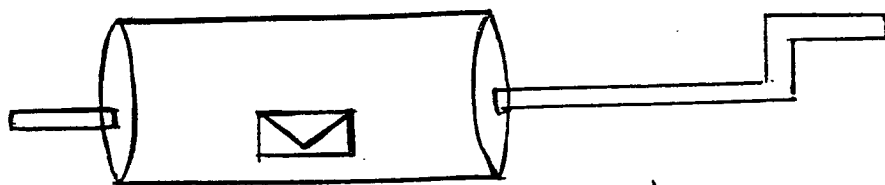


Ζσαγιέρα

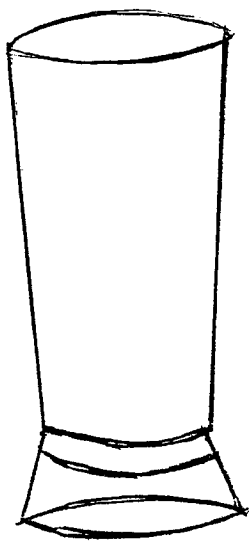


ωοτήρι τού τσαγιού

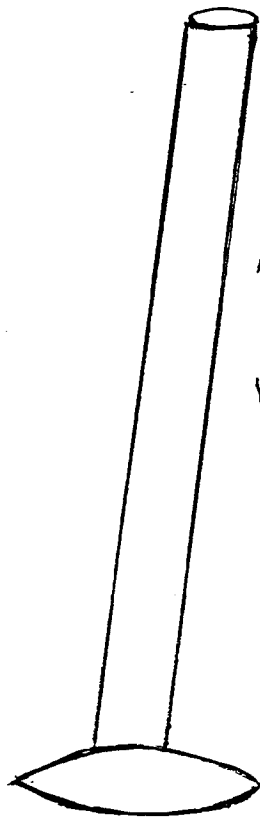
1^{ος} $\frac{1}{2}$ Λα Νζουβένια {Έργαγεία}
ζωή τότε Καφεζήδων



Κα θουριζιότηρι {νζουβένια}
ζωή Καφέ



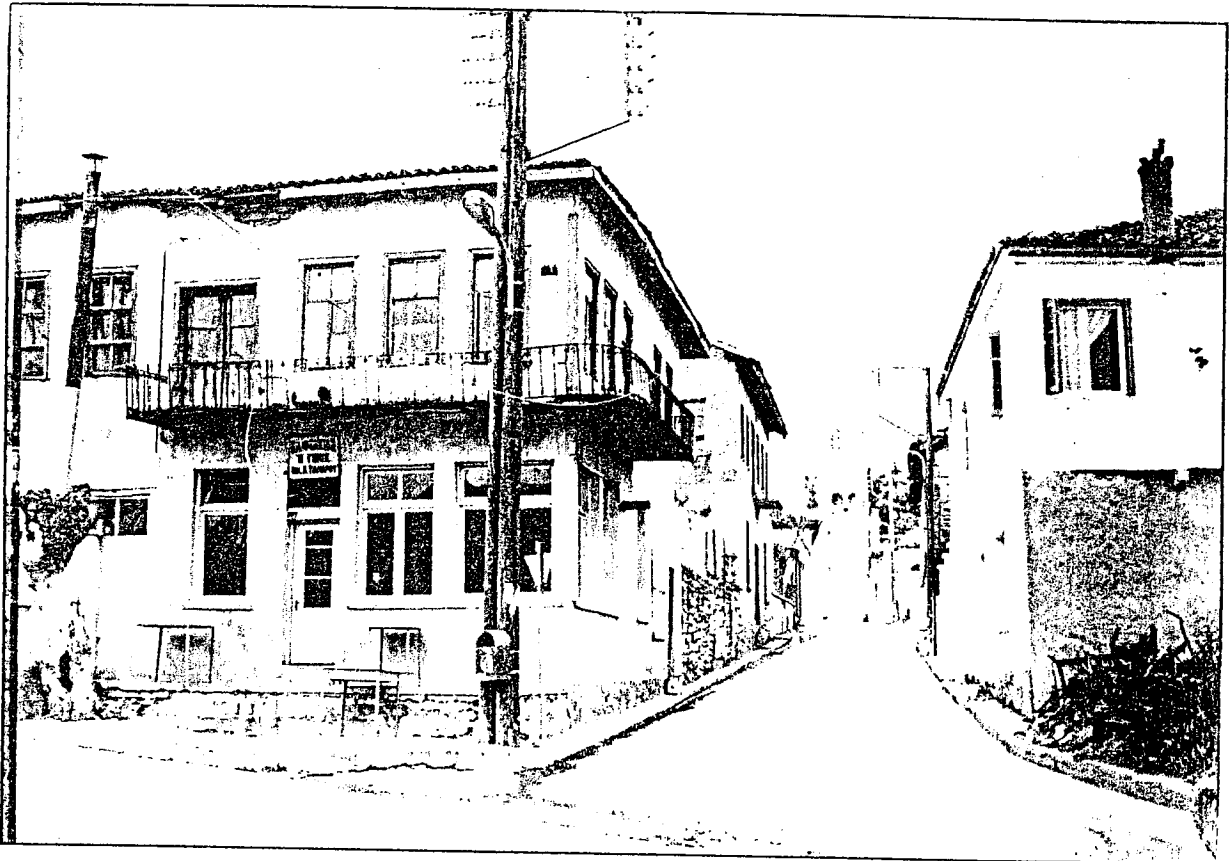
Ζύγιο γουδι, μέγεθος $\frac{1}{5}$ μ.
για σούρωμα {φρώνημα}
ζωή Καφέ



Με ζύγιο γουδοφίρι
μέγεθος 1 μ. ζωή τότε νζουβένια
μει με τα δύο γάρια

39. Το Καφενείο του Μύρου

Βρισκόταν μπροστά στην είσοδο του Αγίου Αθανασίου στο κεντρικότερο μέρος της Καρκασιλιάς /του επάνω μαχαλά./ .Εδώ κατέληγαν οι Καμπιώτες μετά την λειτουργία στη γιορτή του Αγίου Αθανασίου και αφού έπιναν το ούζο τους φιλοξενούνταν ύστερα σε σπίτια συγγενών και φίλων τους για το γεύμα το μεσημεριανό.



Καφενείο Τιάγαρον.